

# 재단법인 관악문화재단 안전·보건 경영방침

재단법인 관악문화재단은 국민과 종사자의 생명과 신체의 안전을 기관 운영의 최우선 가치로 하고, 철저한 책임 의식과 적극적인 의무이행으로 지속 가능한 안전보건 기반을 구축하고자 다음과 같이 안전보건 경영방침을 선언한다.

1. 종사자 등 구성원 모두가 안전의 기본과 원칙을 실천하고 법규를 준수하는 근무 환경을 조성하여 안전하고 건강한 일터를 조성한다.
2. 시민과 종사자의 안전·보건을 확보하기 위하여 안전보건 경영체제를 구축하고 이행 점검하여 지속적으로 발전시킨다.
3. 안전보건 목표를 설정하고 이를 달성하기 위해 체계적인 안전보건교육훈련을 받는다.
4. 발생할 수 있는 위험을 예측하여 선제적으로 관리할 수 있도록 안전·보건 사건·사고 예방 활동을 지속적으로 추진한다.
5. 도급·용역·위탁 관계의 상생협력 체계를 강화하고 종사자의 노동환경 개선과 산업재해 감소를 위해 책임과 역할을 다하고, 본 방침을 공개하여 투명한 안전보건 경영을 실현한다.

2025년 7월 1일

관악문화재단 대표이사 소홍삼



# 2026년 안전보건관리 기본계획(안)

「산업안전보건법」 등 관계 법령에 따라 사업장의 안전·보건 관리체계를 구축하고, 재단 내 재해를 예방하기 위한 기본 방향과 실행 사항을 계획하고자 함.

## 1 추진 개요

### ● 법적근거

- 「산업안전보건법」
  - 제2장~제4장(안전보건관리체계 구축, 안전·보건교육 및 조치 사항)
- 「중대재해 처벌 등에 관한 법률」
  - 제4조(사업주 및 경영책임자 등의 안전 및 보건 확보 의무)
  - 제5조(도급·용역·위탁 관계에서의 안전 및 보건 확보 의무)
- 「중대재해 처벌 등에 관한 법률 시행령」
  - 제4조(안전 보건관리체계의 구축 및 이행 조치)
  - 제5조(안전·보건 관계 법령 이행을 위한 관리상 조치)

### ● 추진 배경

- 중대재해 예방에 대한 사회적·법적 요구 강화로 안전·보건 관리 체계화 필요성 증대
- 시설 다양화 및 이용객 증가에 따라 사고 예방 중심의 선제적 관리 요구됨

### ● 산업재해 및 중대재해의 정의

구분	분류	세부내용
「산업안전보건법」 상	산업재해	노무를 제공하는 자가 업무에 관계되는 건설물·설비·원재료·가스·증기·분진 등에 의하거나 업무로 인하여 사망, 부상 또는 질병에 걸리는 것을 말함
	중대재해	① 사망자가 1명 이상 발생한 재해 ② 3개월 이상의 요양이 필요한 부상자가 2명 이상 발생한 재해 ③ 부상자 또는 직업성 질병자가 10명 이상 발생한 재해
「중대재해처벌법」 상	중대재해	① 사망자 1명 이상 ② 동일 사고로 6개월 이상 치료가 필요한 부상자가 2명 이상 발생한 재해 ③ 동일 유해·요인으로 인한 직업성 질병자가 1년 이내 3명 이상 발생한 재해
	시민재해	① 사망자 1명 이상 발생한 재해 ② 동일 사고로 2개월 이상 치료가 필요한 부상자가 10명 이상 발생한 재해 ③ 동일 원인으로 인한 급성중독 등 대통령령으로 정하는 질병자가 1년 이내 10명 이상 발생한 재해

## ● 추진목적

- 안전·보건 중심의 경영방침을 통한 안전한 근무환경 조성
- 재단 시설의 모든 근로자와 이용객의 생명 보호
- 유해·위험요인의 사전 발굴 및 제거를 통한 산업재해 예방
- 법적 의무를 최소 기준으로 한 안전·보건관리의 지속 개선

## 2 기본 현황

### ● 관악문화재단 안전관리 대상 시설물

- 대상 업장: 공연장 1개소, 도서관 8개소, 복합문화시설 1개소, 교육문화시설 3개소

시설물명	시설유형	면적	준공연도	개관일자
관악아트홀, 중앙도서관	공연장, 도서관	15,614㎡	2002.10	2022.10.11.
관천로 문화플랫폼 S1472	복합문화시설	230㎡	2021.10	2021.10.26.
미디어센터 관악	교육문화시설	224.4㎡	2021.06	2021.06.23.
싱글빙글교육센터 (싱글동, 빙글동)		1,947㎡ 1,336㎡	2015.07	2015.07.01.
관악 청년청		1,528.26㎡	2023.04	2023.04.22.
글빛정보도서관	도서관	693.98㎡	2006.02	2006.02.27.
성현동작은도서관		329㎡	2006.02	2006.02.28.
은천동작은도서관		457.3㎡	2009.12	2009.12.16.
조원도서관		752.7㎡	2011.02	2011.02.09.
낙성대공원도서관		46.74㎡	2011.06	2011.06.13.
고맙습니다하난곡작은도서관		160.59㎡	2012.06	2012.06.26.
용꿈꾸는작은도서관		230㎡	2012.11	2012.11.01.

- 적용 대상: \*소속 근로자 전원 및 재단 이해 관계자 및 시설 이용자

\*소속 근로자: 정규직·기간제 및 도급·용역·협력업체 근로자 전원  
(2026.1.1. 기준)

연번	구분	인원	분야(근로자수)
1	정규직	88	· 대표이사, 일반직(48명), 사서직(30명), 기술직(7명), 상호대차직(4명)
2	기간제	60	
3	상주 용역(시설)	24	· 시설관리 용역 (관리소장1명, 기계·전기4명, 미화16명, 경비 3명)
정원 합계		173	

### 3

## 2025년 안전보건관리 평가 및 추진 현황

### ● 종합 평가 및 시사점

2025년 안전보건관리 추진 결과, 산업재해 및 시민재해 **사고는 발생하지 않았으며, 안전·보건 관리체계가 정상적으로 유지·운영됨**. 또한 안전보건경영시스템(ISO45001) 인증 전문기업의 사후심사 통해 적합성 유지가 확인되었으며, 권고에 따라 **소규모 공사의 사전 안전관리 감독 강화 및 중장기적 예산확보의 필요성이 제기됨**.

#### - 산업재해 및 안전·보건 사고 현황

(2025.12.31. 기준)

구 분		평균	2023	2024	2025
총 사고 발생건수		-	-	-	-
중대산업재해 발생건수		-	-	-	-
중대시민재해 발생건수		-	-	-	-
인명피해	계	-	-	-	-
	사망자 수	-	-	-	-
	부상자 수	-	-	-	-

#### - 재난·재해 및 안전점검 추진현황

연번	안전점검명	내 용	추진일자
1	해빙기 시설물 안전점검	· 시설별 취약시설 점검 및 조치 요령 안내 · 급경사지, 출입구 등 취약지점 안전점검	03.10(월) ~03.28(금)
2	여름철 시설물 안전점검	· 풍수해 취약시설 안전점검 · 풍수해 대비 체크리스트 배포 · 재난상황 행동요령 홍보	06.02(월) ~10.31(금)
3	시설물 안전사고 예방점검	· 다중이용시설 내 재난 발생 시 대피요령 교육, 훈련 실시	상시
4	겨울철 시설물 안전점검	· 화재사고 대비 관서 합동훈련 실시 · 급경사지, 출입구 등 취약시설 안전점검 및 제설작업 안내	12.08.(월)~03.06.(금)
5	2025년 재단 위험성평가	· 위험요인 사전제거를 통한 중대시민재해 및 산업재해 예방	연중
6	체크리스트 활용 점검 실시	· 연휴(설, 추석) 장기 미운영 기간대비 사전 안전 점검 · 재난대응력 강화를 위한 수시 점검	수시 점검

- 안전.보건 예산 집행 현황

(단위 : 천원)

구 분	예산	집행
① 재단 시설 유지관리.정비 및 개.보수	1,302,520	1,218,462
· 노후 설비 및 장비의 교체.보강, 작업장 환경개선비	151,700	149,592
· 시설 유지관리비(시설관리용역 등 외주비 포함)	1,150,820	1,068,870
② 안전.보건관리 사업관리비	116,009	103,335
· 안전관리 사업관리비	18,372	17,569
· 안전진단, 점검, 안전검사(법정검사), 각종 검사 등에 드는 비용	97,637	85,766
③ 안전 관련 물품 구매비	1,000	1,000
· 안전.보건 관련 물품 및 보호구 등	1,000	1,000
④ 안전.보건 관련 교육.훈련비	1,900	1,703
· 안전.보건 교육 및 훈련비	1,900	1,703
⑤ 기타	8,960	8,130
· 안전.보건 관련 각종 위원회, 회의 등 운영	630	427
· 화재보험, 안전.보건 관련 기타 경비	8,330	7,703

① 재단 시설 유지관리.정비 및 개.보수 (금1,218,462천원)

- 노후 시설 및 설비의 유지보수.정비를 통한 안전사고 예방
- 시설 내외부 정비(토사유실 방지, 미끄럼방지 매트 설치, 노후 설비교체 등)

② 안전.보건관리 사업관리비 (금103,335천원)

- 안전점검, 법정검사, 보안시스템 관리 등 안전.보건 관리 운영비
- 재단 시설관리(소방, 승강기, 전기설비 등) 관련 점검.유지관리 비용

③ 안전 관련 물품 구매비 (금1,000천원)

- 개인보호구 및 안전.보건 관련 물품 구매
- 작업환경 개선 및 현장 안전 확보를 위한 소모성 안전용품 구입

④ 안전.보건 관련 교육.훈련비 (금1,703천원)

- 재난.응급 대응훈련 및 안전의식 제고를 위한 교육.훈련.홍보(전문기관 연계 교육 포함)

⑤ 기타 비용 (금8,130천원)

- 산업안전보건위원회 운영 및 회의 관련 비용
- 재단 시설 화재보험 등 안전.보건 관리에 필요한 기타 경비

- 2025년 주요 안전보건 개선 관련 시설 개보수 내용 (10건 외)

시설명	내용	집행 예산(천원)
관악아트홀·중앙도서관	· 노후 급수펌프 및 냉각수펌프 교체작업	4,668
	· 이용자 환경개선을 위한 냉난방시스템 구축	39,500
	· 관악문화원 음악연습실 개선 공사	39,800
	· 재난 안전사고 예방을 위한 토사유실 방지 작업	3,795
	· 관악아트홀 노후 소방 설비 수리	3,850
	· 안전사고 예방을 위한 미끄럼방지 패드설치	4,660
	· 기전실 친환경 LED 조명 교체	4,930
	· 주차장 방화문 교체작업	4,180
	· 관악아트홀 1층 누수 천장 보수	2,200
기타	· 김삼준문화복지기념관 승강기 안전부품 정비	1,610
	· 조원도서관 온수기 교체 공사	1,300
	· 성현동작은도서관 오수 배관 보수 공사	330

\*싱글병글 교육센터, 관악청년청 개보수 내용은 센터 자체 계획서 기재

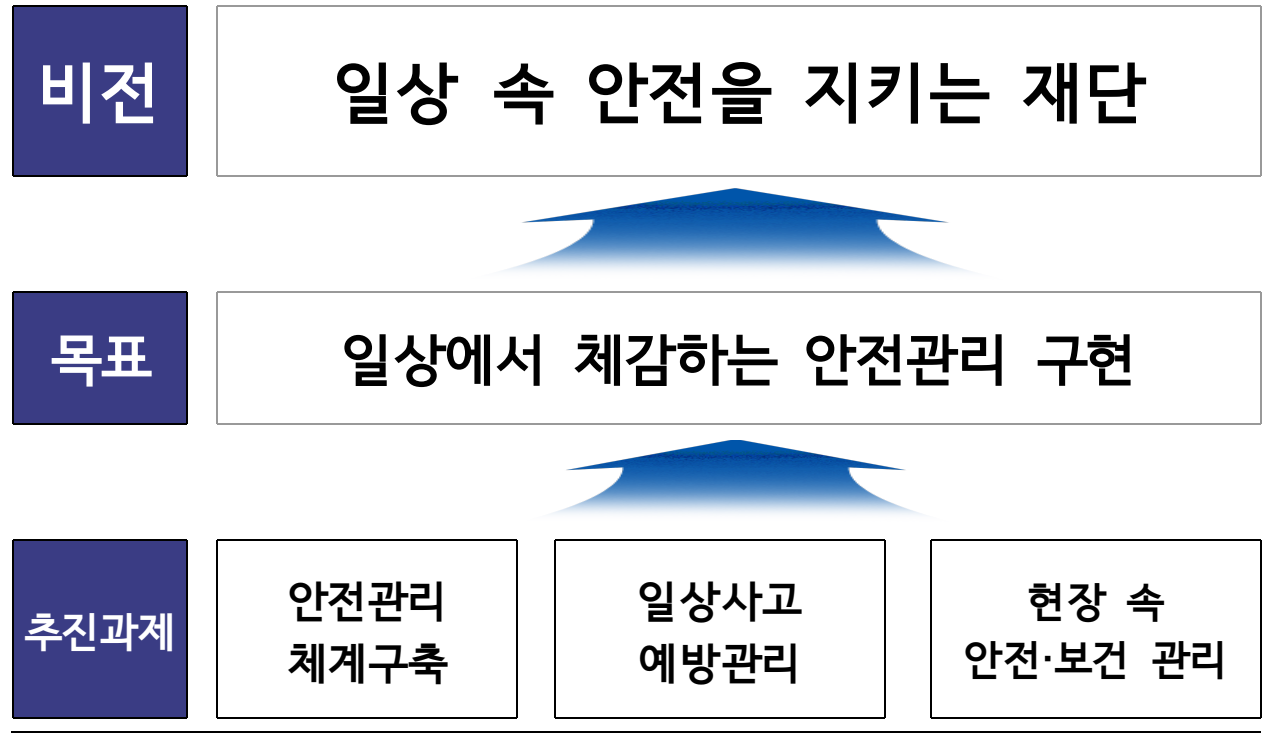
- 2025년 주요 안전 관련 법정검사 및 실시사항 수행 내역 (14회)

시행명	내용	완료 시기
건물(시설물) 소독	· 정기소독 검사대상 건물 내외부 소독	1년 5회
공기질 검사	· 실내공기질 관련법 의거 공기질 측정	'25.04.
기계설비성능점검	· 기계설비 유지관리기준 기계설비 성능점검	'25.06.
냉온수기 세관	· 흡수식 냉온수기 내부세관	'25.06.
저수조 청소	· 저수조/고가수조 내부 청소 및 수질관리	'25.05.
전기설비안전검사	· 전기설비 및 비상발전기 점검	'25.05.
소방정밀, 작동점검	· 소방안전 관련 설비 및 시설물 점검	'25.06.
보일러검사	· 관류보일러 0.6t 작동 및 안전 점검	'25.08.
가스안전검사	· 가스설비 관련 정압기/계측기 안전 점검	'25.05.
대기배출자가측정	· 대기환경보전법 의거 대기배출검사 측정	'25.12.
정화조 청소	· 정화조 침전조 청소 및 위생관리	'25.12.
관리감독자 교육	· 산업안전보건법 제32조(직무교육)	'25.09.
수질검사	· 수도법 시행규칙 제22조의3항, 4항	'25.12.
승강기 안전점검	· 승강기 설비 및 운행 관련 안전 점검	건별 상이(완료)

## ● 대·내외 환경분석

내부환경		외부환경	
<ul style="list-style-type: none"> <li>· 공연장·도서관 등 다중이용시설 운영 경험 보유</li> <li>· ISO 45001 인증을 통한 안전관리체계 기반 확보</li> <li>· 시설관리·용역 운영 경험을 갖춘 현장 인력 구성</li> <li>· 중대사고 없는 운영을 통한 안전관리 신뢰도 확보</li> </ul>		<ul style="list-style-type: none"> <li>· 시설 노후화 및 유형 다양화로 시설별 관리 난이도 증가</li> <li>· 안전·보건 관련 예산 및 전문 인력의 구조적 한계</li> <li>· 소규모 공사·보수 작업 시 안전관리 절차 표준화 미흡</li> <li>· 시설별 안전관리 수준 및 기록 관리의 편차 발생 가능성</li> </ul>	
(Strengths, 강점)	<b>S</b>	<b>O</b>	(Opportunities, 기회)
(Weaknesses, 약점)	<b>W</b>	<b>T</b>	(Threats, 위협)
<ul style="list-style-type: none"> <li>· 안전관리 필요성에 대한 사회적 공감대 확대</li> <li>· 일상 안전·생활 안전에 대한 주민 체감 요구 증가</li> <li>· 스마트 기술·데이터 기반 시설관리 고도화 가능성</li> <li>· 구·시 정책(안전·환경·도시정책)과의 연계 여지 확대</li> </ul>		<ul style="list-style-type: none"> <li>· 중대재해 발생시 법적·사회적 책임 부담 증가</li> <li>· 다중이용시설 특성에 따른 시민 안전사고 상시 위험</li> <li>· 기후 변화로 인한 폭우·폭염·한파 등 재난 위험 증가</li> <li>· 예산 긴축 기조에 따른 안전관리 투자 위축 가능성</li> </ul>	

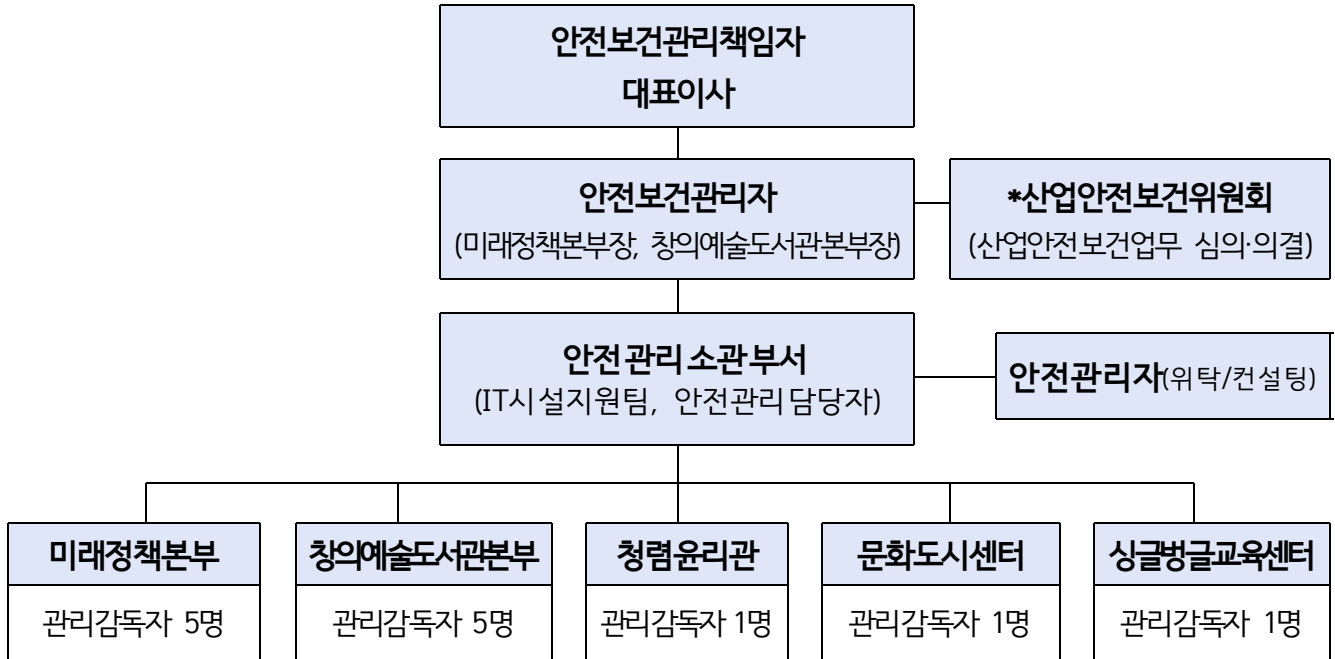
구분	전략별 세부 실행 방향
<b>SO</b> (강점×기회)	<ul style="list-style-type: none"> <li>· ISO 45001 기준에 따른 안전관리 절차를 일상 업무 전반에 적용</li> <li>· 현장 점검·교육·훈련을 연계한 일상 안전 중심의 예방 관리강화</li> <li>· 관리 체계 운영 결과를 바탕으로 현장 중심의 안전관리 수준 제고</li> </ul>
<b>WO</b> (약점×기회)	<ul style="list-style-type: none"> <li>· 구 정책 및 제도적 지원과 연계한 안전관리 운영 기반 강화</li> <li>· 소규모 공사·보수 작업에 대한 안전관리 절차 표준화 추진</li> <li>· 시설·공정별 안전관리 기준 정비를 통한 관리체계 내실화</li> </ul>
<b>ST</b> (강점×위협)	<ul style="list-style-type: none"> <li>· 축적된 안전관리 경험을 바탕으로 다중이용시설 안전관리 강화</li> <li>· 재난 취약 시설에 대한 선제적 점검 및 대응 체계 운영</li> <li>· 재난·사고 발생 가능 시기에 대비한 예방 중심의 관리강화</li> </ul>
<b>WT</b> (약점×위협)	<ul style="list-style-type: none"> <li>· 예산·인력 여건을 고려한 사고 우려 시설·공정 중심 관리</li> <li>· 중대사고 발생 가능 구간에 대한 우선 관리 및 점검 강화</li> <li>· 관리 자원의 효율적 배분을 통한 중대사고 위험 최소화</li> </ul>



### 세 부 과 제

<b>① 안전관리 체계구축</b>	<ul style="list-style-type: none"> <li>① 안전보건관리 기본 체계 지속 운영</li> <li>② 역할과 책임이 분명한 안전관리 운영</li> <li>③ 일상 업무 속 안전관리 이행 관리강화</li> </ul>
<b>② 일상사고 예방관리</b>	<ul style="list-style-type: none"> <li>④ 소규모 공사·보수 작업 사전 안전관리 강화</li> <li>⑤ 이용 특성을 고려한 안전 취약 요소 개선</li> <li>⑥ 위험성평가 강화 및 개선 중심 운영</li> </ul>
<b>③ 현장 속 안전관리</b>	<ul style="list-style-type: none"> <li>⑦ 근로자 작업환경 중심 보건관리 강화</li> <li>⑧ 재난·응급 상황 대응 역할 중심 훈련 운영</li> <li>⑨ 현장 중심 안전의식 제고 및 소통 강화</li> </ul>

## ● 안전관리 조직체계



### - 산업안전보건관리 업무 및 역할

구 분	담당자	주 요 업 무
산업안전보건 관리책임자	대표이사	· 재단 산업안전보건 관리 사항 총괄
산업안전보건 관리자	미래정책본부장 창의예술도서관본부장	· 부문별 안전보건관리 업무 계획수립, 이행관리 · 각 부서 지원요청 대처 및 대표이사 보고, 실무관리
산업안전보건위원회	구성 위원	· 산업안전보건 관련 주요 사항의 심의 및 의결 · 근로자의견 청취, 개선방안 마련
산업안전관리(위탁관리)	강심산업안전	· 사업장 산업안전관리업무 지도·조언 · 관련법 제21조 전문기관 안전관리자 업무위탁
산업안전보건업무 담당자	IT시설지원팀장 (시설관리 담당)	· 산업안전보건위원회, 위험성평가에 관한 업무 · 사업장 산업안전보건관리계획 수립 관련 업무
관리감독자	각 부서 팀장 센터장	· 산업안전보건업무 담당자의 조언에 대한 협조 · 근로자 일상점검 및 이상 유무의 확인 · 위험성평가 업무협조, 유해·위험요인 파악, 조치

### - 시설물 안전관리자 주요 역할

구 분	담당자	주 요 업 무
소방안전관리자	관리소장	· 소방시설 점검·관리 및 화재 예방 업무
전기안전관리자	전기과장	· 전기설비 점검·관리, 전기 사고 예방 업무

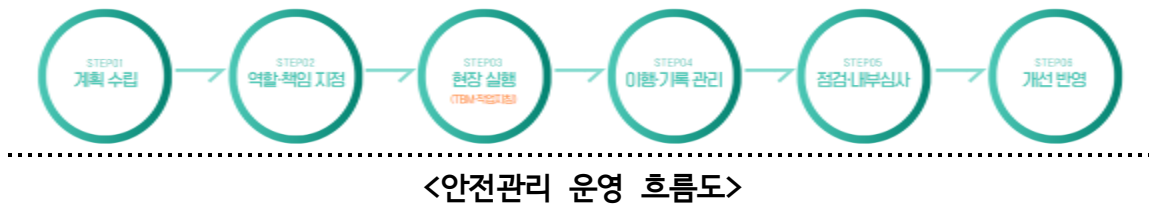
## 5 추진 계획

### 1 안전관리 체계구축

#### ① 안전보건관리 기본 체계 지속 운영

(추진목적) 안전보건관리체계를 체계적으로 운영하여 법적 기준을 준수하고 안전 관리의 지속성을 확보하고자 함

(추진내용) ISO45001 기준에 따라 안전보건관리 절차를 점검·개선하고, 외주·용역 및 소규모 공사를 포함한 안전관리 절차 보완



#### ② 역할과 책임이 분명한 안전관리 운영

(추진목적) 안전관리 주체별 역할과 책임을 명확히 하여 현장 관리의 혼선 방지  
(추진내용) 시설 및 업무별 안전관리 역할을 명확히 하고, 외주·용역 작업에 대한 관리·감독을 강화하며, 계약 단계에서부터 안전관리 역량을 사전 확인 하는 예방 중심의 운영

구분	재단 안전관리자	시설관리자	외주·용역사	관리감독자
주요역할	안전관리 기준 수립·관리	현장 안전관리 및 점검	작업 전 안전조치 이행	작업(현장) 관리·감독

#### ③ 일상 업무 속 안전관리 이행 관리강화

(추진목적) 일상 업무 과정에서 안전관리 이행 여부를 체계적으로 관리하여 형식적 점검을 지양하고 현장 실행력을 강화

(추진내용) 현장 작업 전 **TBM**을 실시하고, 이행·기록 중심의 안전관리 체계를 운영하여 안전조치 사항 지속 관리 \*TBM(Tool Box Meeting): 작업전 안전점검 회의)

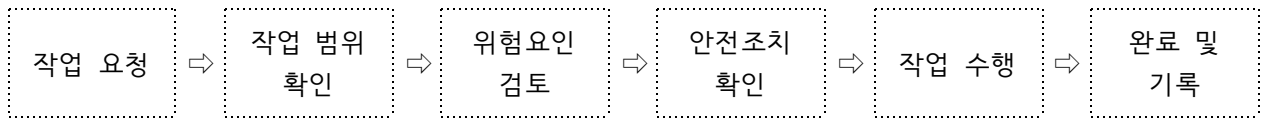
구분	대상	실시시기	주요내용	실시주체	기록관리
내용	소규모 공사·보수 및 위험 작업	작업 착수 전	작업 내용 공유 위험 요인 확인 안전 조치 점검	현장 관리자	TBM 일지 작성 및 보관

## ② 일상사고 예방관리

### ④ 소규모 공사·보수 작업 사전 안전관리 강화

(추진목적) 소규모 공사·보수 작업 중 발생할 수 있는 안전사고를 사전 예방  
 (추진내용) 작업 착수 전 위험요인을 확인하고 필수 안전조치를 점검하는 사전 안전관리 절차 운영

<소규모 공사·보수 작업 안전관리 절차>



### ⑤ 이용 특성을 고려한 안전 취약 요소 개선

(추진목적) 이용자 환경을 고려한 점검을 통해 다중이용시설 내 안전사고 예방  
 (추진내용) 이용자 동선 및 시설 특성을 반영한 일상·정기 안전점검을 실시하여 안전 취약 요소 개선

점 검 명	점검주체	점검주기	주요내용	
일상점검	전 체 시설물	매 일	· 이용자 불편사항 점검 및 화재 안전사고 예방	
		매 주	· 기계, 전기, 가스, 냉난방, 공조 및 위생설비 등	
		매 월	· 안전점검의 날 안전점검(매월 4일) · 전기설비 절연저항 측정 · 건축토목 구조물의 균열, 손상, 변형, 부식 등 상태점검	
정기점검	전 체 시설물	분기	해빙기	· 해빙기 대비 시설물 안전사고 예방대책 및 점검
			장마철	· 풍수해 대비 시설물 안전사고 예방대책 및 점검
			가을철	· 가을철 추석 명절 대비 화재 안전사고예방대책 및 점검
			겨울철	· 동절기 대비 시설물 안전사고 예방대책 및 점검
		반기	상반기	· 중대산업재해, 시민재해 대상시설 안전점검(정기검사) · 발주공사 하자점검(최종 하자검사는 해당일자에 수시로 시행)
			하반기	· 중대산업재해, 시민재해 대상시설 안전점검(정기검사) · 발주공사 하자점검(최종 하자검사는 해당일자에 수시로 시행)

### ⑥ 위험성평가 강화 및 개선 중심 운영

(추진목적) 위험성평가의 실효성 강화로 실제 개선 이행 강화  
 (추진내용) 정기·수시 위험성평가 결과에 따라 개선사항 이행 여부를 관리하고, 위험 작업 공간 관리 기준 보완

### ③ 현장 속 안전관리

#### ⑦ 근로자 작업환경 중심 보건관리 강화

(추진목적) 근로자의 건강 보호와 작업환경 관리를 통해 작업 과정에서 발생할 수 있는 안전·보건상의 위험요인 예방

(추진내용) 작업환경 및 보건 취약 요소를 점검하고, 밀폐공간·기계실 등 보건 관리가 필요한 공간에 대한 관리 기준을 강화하고자 함

구분	주요 위험요소	관리 내용
작업환경	· 환기 불량, 조도 부족, 온·습도 불량	· 환기 상태 확인, 조명·온습도 점검
밀폐공간	· 산소 결핍, 유해가스	· 산소농도 측정기 비치 및 측정
화학물질	· 유해물질 노출	· MSDS 비치 및 관리 상태 확인
작업장	· 추락·접근 위험, 협소 공간	· 경고표지 부착, 접근 통제
장시간 작업	· 피로 누적, 과로	· 작업시간 관리 및 휴식 안내

#### ⑧ 재난·응급 상황 대응 역할 중심 훈련 운영

(추진목적) 재난·응급 상황 발생 시 신속하고 체계적인 대응 역량을 확보  
(추진내용) 역할·행동 중심의 재난·응급 대응훈련 실시, 시설별 근로자 비상 대응 절차 숙지도 제고

(중점사항) 초기 대응과 역할별 행동 숙련에 중점을 둔 실효성 있는 훈련 운영

- 각 상황 대응 시나리오 작성 및 교육·훈련 추진
- 시기별, 대상별 맞춤형 안전교육 시행으로 교육의 효율성·적정성 제고
- 재난 대응 교육·훈련 시기

훈련상황		실시시기	1분기 (‘26.1.~3.)	2분기 (‘26.4.~6.)	3분기 (‘26.7.~9.)	4분기 (‘26.9.~12.)
		대피 훈련	정전, 전기사고 시			
지진 발생 시						
환자 발생 시						
화재 발생 시						
시설별 대피훈련						
소방훈련	합동훈련					
	자체훈련					
응급훈련	심폐소생술 훈련					
	응급처치 훈련					

## ⑨ 현장 중심 안전의식 제고 및 소통 강화

(추진목적) 근로자와 관리자의 안전·보건 의식을 제고하고, 현장 의견이 안전관리 전반에 반영되는 소통 체계를 구축

(추진내용) 관리감독자 대상 안전·보건 교육을 내실화하고, 현장 의견 수렴을 통한 안전관리 개선사항 반영

### 1) 산업안전보건위원회 지속 운영

- 산업안전보건위원회를 지속 운영하여 안전·보건 관련 주요 사항을 심의하고, 현장 건의사항 및 개선 필요 사항 논의

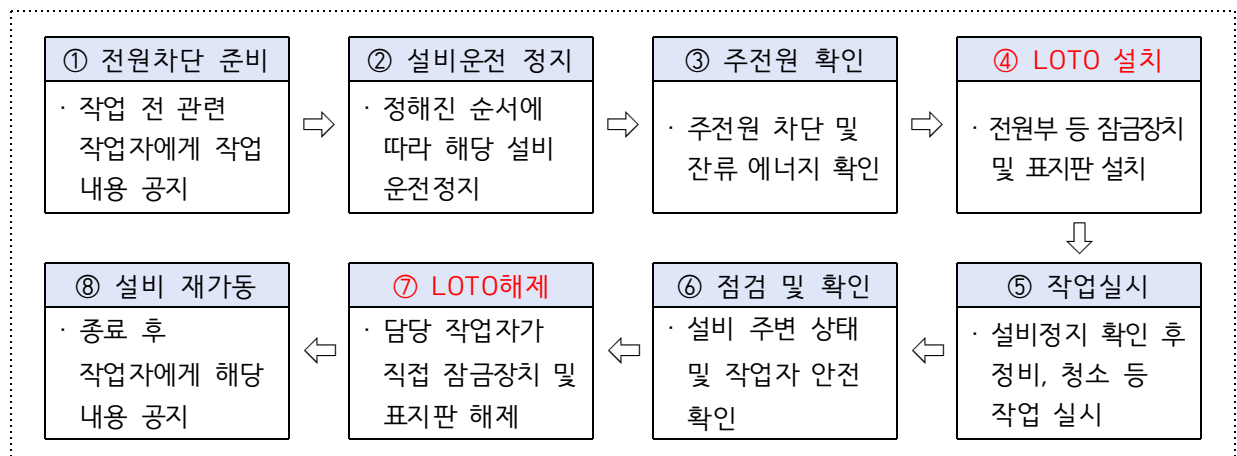
### 2) 맞춤형 전문교육 실시를 통한 직원 안전 역량 강화

대분류	소분류	교육과정	교육시간	교육주기
법정 교육	안전보건교육	· 정기 산업안전보건 교육	12시간	반기별
		· 채용 시 안전보건교육	8시간	직무 배치 전
		· 관리감독자 교육	16시간	매년
		· 특별안전보건교육	4시간	작업전
	직무교육	· 안전보건관리책임자 교육	6시간	2년
비법정 교육	단기위탁교육	· ISO45001 내부심사원 교육	16시간	필요 시
		· 중대재해처벌법 운영실무	8시간	
		· 위험성평가 관리체계 구축 교육	4시간	
		· 내부심사원 양성 교육	16시간	
		· 중대재해처벌법 이해와 사업장관리 방안	8시간	

### 3) LOTO(Lock out, Tag out) 작업절차 준수 관리

- 설비점검·정비·수리 작업 시 불시 가동 및 임의 조작으로 인한 사고를 예방하기 위한 LOTO 작업절차 준수 관리

#### · 작업절차



## 6

## 소요예산

### ● 안전보건 관리운영 예산

- 금1,530,669,000원(금일십오억삼천육십육만구천원)

(단위 : 천원)

구 분	예산
① 재단 시설 유지관리.정비 및 개.보수	1,434,900
· 노후 설비 및 장비의 교체.보강, 작업장 환경개선비	149,700
· 시설 유지관리비(시설관리용역 등 외주비 포함)	1,285,200
② 안전.보건관리 사업관리비	83,909
· 안전관리 사업관리비	18,372
· 안전진단, 점검, 안전검사(법정검사), 각종 검사 등에 드는 비용	65,537
③ 안전 관련 물품 구매비	1,000
· 안전.보건 관련 물품 및 보호구 등	1,000
④ 안전.보건 관련 교육.훈련비	1,900
· 안전.보건 교육 및 훈련비	1,900
⑤ 기타	8,960
· 안전.보건 관련 각종 위원회, 회의 등 운영	630
· 화재보험, 안전.보건 관련 기타 경비	8,330

## 7

## 향 후 계 획

- [시설관리] 이용자 중심의 안전과 편의를 우선한 관리 추진
- [안전관리] 일상 업무 속 예방 중심 안전관리 정착
- [보건관리] 근로자 작업환경 개선과 건강 보호 강화
- [교육·훈련] 역할과 행동 중심의 교육·훈련 운영
- [운영·환류] 점검 결과 기반의 지속적 개선 추진. 끝.